

17

À LA UNE

AUTOMNE-HIVER 2022-2023

N° 39

LE DOSSIER

L'Apostrophe ouvrira le 3 janvier

FOCUS SUR

Le fonctionnement du service
Gestion des déchets

• ASNIÈRES-SUR-VÈGRE • AUVERS-LE-HAMON • AVOISE • BOUÉSSAY • COURTILLERS • DUREIL •
• JUIGNÉ-SUR-SARTHE • LE BAILLEUL • LOUAILLES • NOTRE-DAME-DU-PÉ • PARCÉ-SUR-SARTHE •
• PINCÉ • PRÉCIGNÉ • SABLÉ-SUR-SARTHE • SOLESMES • SOUVIGNÉ-SUR-SARTHE • VION •

L'ÉDITO



La succession des crises qui nous frappent est sans précédent.

Crise sanitaire, crise climatique et aujourd'hui crise énergétique.

Il y a peu, personne n'envisageait cette conjoncture, mais surtout personne ne pouvait douter que la paix si durable en Europe pouvait basculer et nous entraîner dans une guerre à nos portes, dans un conflit qui perdure.

Pourtant, devant pareille situation, il m'est impossible de baisser les bras. Ensemble et dans le respect de chacun, nous trouverons des solutions qui nous permettront de sortir de ces crises et non de les subir inexorablement. La résilience est dans nos gènes et s'applique à chaque strate de nos territoires. Dans nos foyers, nos entreprises, nos communes et dans notre communauté de communes, nous n'attendrons pas que d'autres fassent à notre place, nous saurons faire preuve d'inventivité, d'ingéniosité et de courage pour rester un territoire où il fait bon vivre.

L'exemple de l'Étoile Routière et de LDC, dans le cadre du dispositif Territoires d'Industrie, montre comment l'innovation et la collaboration servent une économie durable. Initiative encouragée par cette zone économique née du rapprochement des deux communautés de communes du Pays fléchois et du Pays sabolien.

Développer son territoire c'est aussi s'assurer que ses habitants y trouveront les services nécessaires. La garde des jeunes enfants est souvent un véritable casse-tête et la communauté de communes associée aux services du Département participe à une meilleure professionnalisation des assistantes maternelles.

Pour dépasser la morosité du moment, nous pouvons admirer le magnifique bâtiment de L'Apostrophe dont les travaux s'achèveront ce trimestre. L'art et la culture sont de merveilleuses réponses à la crise et nous permettent de partager des valeurs humanistes et de conserver une vision optimiste du monde.

Daniel Chevalier, Président de la Communauté de communes du Pays sabolien

SOMMAIRE

■ ÉVÉNEMENT.....	Territoires d'industrie	p.3
■ PETITE ENFANCE ET PARENTALITÉ.....	Assistant(e) maternel(le), un métier riche de liens	p.4
■ DÉVELOPPEMENT ÉCONOMIQUE.....	Les Vergers Timmerman	p.5
■ CULTURE	L'Apostrophe ouvrira le 3 janvier	p.6- 7
■ CULTURE	Les activités culturelles, avant et après l'Apostrophe	p.8-9
■ POLITIQUE COMMUNAUTAIRE DE LA VILLE.....	Appel à projets, culture et expression, emploi	p.10
■ SOLIDARITÉ / PRÉVENTION.....	Jeunes m'activ'	p.11
■ AMÉNAGEMENT DU TERRITOIRE.....	Transition écologique, santé, économie	p.12
■ PRÉVENTION GESTION DES DÉCHETS.....	Le bureau d'études -Programme - Travaux du pont	p.13
■ AGENDA		p.14
■ INFORMATIONS LÉGALES & NUMÉROS UTILES		p.15



- Directeur de la publication : Daniel Chevalier - Rédaction et mise en forme : Isaëlle Guillon - Infographie : Emma Piquet -
- Photos : Carbur Pera et service Communication- Impression : Imprimerie Cornuel -



Visite du pôle logistique et de transport frigorifique regroupant l'Étoile routière et LDC dans la zone d'activité Ouest-Park, au Bailleul

Territoires d'Industrie

Un engagement à l'échelle des Pays sabolien et fléchois

Avec 288 industries employant 8 015 salariés, les Communautés de communes du Pays sabolien et du Pays fléchois forment un binôme à solide ancrage industriel retenu dans le cadre du dispositif « Territoires d'industrie ». Le 20 septembre ils inaugureront cet engagement sur le lieu symbolique de l'Étoile routière-LDC, dans la zone d'activités Ouest Park au Bailleul.

Une reconquête industrielle à l'échelle nationale

Dans le cadre de sa stratégie de reconquête industrielle, l'État a lancé un appel à projets pour le maintien et le développement de l'industrie. 146 territoires y ont répondu. Le Pays sabolien et le Pays fléchois se sont positionnés pour mener conjointement une politique active à l'échelle de leur territoire élargi. L'État, mais aussi la Région des Pays de la Loire et le Conseil départemental les y accompagneront. Leurs objectifs : attirer, recruter, innover et simplifier le développement de l'industrie.

7 axes d'action pour renforcer l'industrie

Riches d'un tissu industriel fort, la Communauté de communes du Pays sabolien (47 % d'emplois dans le domaine), et le Pays fléchois (22 % d'emplois industriels) ont identifié des problématiques partagées telles que le recrutement, la mobilité des sala-

riés, l'hébergement des travailleurs... Le binôme travaille sur 7 axes d'actions dont certaines ont déjà vu le jour.

En juin dernier par exemple, la Communauté de communes du Pays sabolien créait une soirée d'accueil et de témoignages d'entrepreneurs du territoire pour favoriser l'arrivée de nouveaux dirigeants et salariés.

Prochamment, elle déploiera une signalétique simplifiée sur la zone d'activité unifiée Sablé-Solesmes.

Un projet de foyer de jeunes actifs fait l'objet d'une enquête pour répondre à l'objectif d'hébergement des salariés en mission courte...

Les deux collectivités travailleront également à valoriser les emplois industriels, à favoriser la mobilité des salariés, à soutenir le projet de développement agro-alimentaire et bien sûr, pour le Pays sabolien, à créer un tiers lieu pour les entrepreneurs, La Virgule.

Pays sabolien et Pays fléchois, partenaires historiques

Le partenariat Pays fléchois - Pays sabolien n'est pas nouveau. Il a été éprouvé dans le cadre des projets structurants de Ouest Park (zone d'activité), du Pôle santé Sarthe et Loir et du dispositif Cœur de ville.

Assistant(e) maternel(le)

Un métier d'indépendant riche de liens



Sandrine Bignet, Mireille Lecornué, Régine Gaubert et Jocelyne Ferrec à l'atelier jeux et rencontres du Relais Petite enfance, le 16 septembre dernier, à Précigné.

On l'appelle parfois nounou ou tata, l'assistant(e) maternel(le) fait quasi partie de la famille. Cette profession n'en nécessite pas moins connaissance du rythme et des besoins de l'enfant, sens de l'hygiène, capacités d'organisation et aptitudes relationnelles. 167 assistantes maternelles l'exercent dans la Communauté de communes du Pays sabolien. Coup de projecteur sur ce métier tant recherché par les parents employeurs :

Quel statut pour le métier d'assistant(e) maternel(le) ?

« Les professionnelles sont indépendantes et travaillent à domicile ou en MAM². Depuis 2005, elles bénéficient d'une réglementation protectrice concernant la rémunération horaire, les indemnités, le temps de travail ou les congés », explique Séverine Devautour, animatrice du Relais Petite Enfance.

Comment devenir professionnel(le) ?

« Le service PMI¹, rattaché au Département, organise une réunion de présentation du métier tous les mois au cours de laquelle un dossier de demande d'agrément est remis. Quand celui-ci est complet, une visite de la péruicultrice et de l'assistante sociale

est programmée afin d'évaluer les connaissances sur l'enfant du ou de la candidat(e), la taille et la configuration du logement. Le dossier passe en délibération et il/elle reçoit son agrément pour x enfants. Ensuite l'assistante maternelle devra suivre une formation de 80h + 1 journée d'initiation aux premiers secours. Le délai est de 6 mois entre la demande et le début de cette formation. Ces 80h de formation se soldent par une évaluation. Ce n'est qu'après cette réussite que l'assistante maternelle pourra accueillir son premier enfant. L'agrément est valable 5 ans », complète-t-elle.

Quels sont les avantages du métier ?

Être au cœur de l'évolution de l'enfant

« Je m'éclate avec les enfants de 1 à 3 ans. Je suis là quand ils se mettent debout, j'assiste à leur évolution. J'adore leur innocence ! » raconte Jocelyne Ferrec, assistante maternelle depuis 24 ans.

Respecter ses valeurs

« Ce que j'aime dans ce métier, c'est que nous travaillons au rythme de l'enfant. C'est super intéressant de pouvoir accompagner son développement, veiller à son bien-être, avoir le sentiment d'exercer son métier correctement », confie Régine Gaubert, assis-

tante maternelle depuis 2 ans après avoir travaillé auprès de personnes handicapées.

Pouvoir s'occuper de ses propres enfants

« Je voulais garder moi-même mes enfants. Quand je suis devenue assistante maternelle, ils avaient 3, 4 et 7 ans. Ce métier m'a permis de les élever ainsi que ceux des autres tout en étant rémunérée » apprécie Mireille Lecornue, assistante maternelle depuis 11 ans.

Entretenir une relation de confiance avec les parents

« C'est agréable de rencontrer de nouveaux parents. Ils demandent facilement de l'aide, du conseil, ils s'appuient sur mon expérience », reconnaît Sandrine Bignet, assistante maternelle depuis 17 ans.

Choisir ses vacances

« En tant que multi employeurs, les assistantes maternelles peuvent déterminer elles-mêmes leurs périodes de vacances », complète Séverine Devautour.

Un cadre protecteur

L'assistant(e) maternel(le) dispose d'un statut d'indépendant(e) reconnu depuis 2005. Il/Elle accueille des enfants généralement de moins de 6 ans sous condition d'agrément. Il/Elle exerce à domicile ou en MAM². Le métier est doté d'un cadre réglementaire protecteur défini par la PMI¹. Plusieurs organismes tels que la CAF et le Relais Petite enfance l'accompagnent au fil de sa carrière.

Le Relais Petite enfance, structure intercommunale, propose des formations, des informations sur la carrière, des rencontres entre professionnel(le)s avec ou sans les enfants, met en œuvre des projets autour de la Petite enfance et du métier d'assistantes maternelles. Pour tout renseignement sur le métier, contactez-le. Tél : 02 43 62 22 44

1- La MAM est une maison d'assistantes maternelles regroupant plusieurs professionnel(le)s en un lieu qui n'est pas leur domicile. Ce type de structure est reconnu depuis 2010.

2- La PMI, Protection maternelle et infantile est un service départemental chargé d'assurer la protection de la mère et de l'enfant

Les Vergers Timmerman

Le terroir sabolien s'exporte dans le monde entier

Entre l'agriculture et l'industrie

Lise Timmerman, 40 ans, gère une exploitation familiale avec son frère, Eric. À mi-chemin entre l'agriculture et l'industrie, les Vergers Timmerman sont dans la famille depuis 5 générations. « À l'époque de mes arrière-grands-parents, l'exploitation était en polyculture - explique t'elle - Il y avait des pommiers à cidre. C'est mon grand-père qui a produit les premières pommes à couteau. Il était parmi une poignée d'agriculteurs à faire ce pari ». Ensuite le développement a été progressif. Mon père a créé sa propre exploitation, puis les deux ont fusionné. Aujourd'hui, nous avons plus de 100 ha de vergers autour du Pays sabolien (Vion, Parcé-sur-Sarthe, Saint-Pierre-des-Bois) et de 25 hectares près d'Angers pour 50 salariés équivalent temps plein (120 lors de la cueillette). Les Vergers Timmerman destinent la majeure partie de leur production à la grande distribution et aux grossistes en Europe, mais aussi en Asie ou au Moyen-Orient. Pour conserver le lien avec l'économie locale, ils disposent d'un petit magasin à l'entrée de l'exploitation où sont vendues les pommes, mais aussi différents produits complémentaires : cidre, confiture, miel...

Veille et innovation

Ce qui fait le succès des Vergers ? L'innovation et la bonne gestion de la production. Pour répondre au mieux aux attentes des clients, l'entreprise mène une veille continue chez les pépiniéristes. Les *Pink lady*, *Jazz*, *HoneyCrunch* sont à la mode. Elles allient qualités organoleptiques (goût, aspect, toucher) et productivité. La *Kissabel* à chair rouge fait partie des petites nouvelles, innovantes. Toutes sont issues de 25 à 30 ans de recherche. « Ce qui nous frustrerait le plus, c'est de passer à côté d'une variété exceptionnelle » confie Lise Timmerman. Chaque année, près de 6000 tonnes de pommes sont récoltées, classées, conditionnées dans l'entreprise. Cette année, elle a investi 850 000 € pour optimiser sa production. Une caméra optique, analyse désormais chaque fruit pour le classer selon sa taille, sa couleur, sa perfection permettant gain de temps et réduction des pertes. Ceux-ci sont ensuite stockés dans des chambres froides en atmosphère contrôlée et commercialisés via la centrale Blue Whale. Pas de perte, les invendus sont cédés à un agriculteur pour leur valorisation énergétique par méthanisation.

Entreprise Bee friendly

L'entreprise est ancrée dans son territoire qu'elle veille à préserver. Détentrice de nombreux labels et certifications, elle passe une quinzaine d'audits chaque année. Parmi eux, la certification *bee friendly* traduit son souci de protéger les abeilles. « Nous sommes conscients que nous travaillons avec la nature », affirme Lise Timmerman. Dans un contexte mondial de raréfaction des abeilles, Les Vergers Timmerman implantent des haies, posent des nichoirs, conservent des bandes enherbées ou de petits bois pour préserver leur précieuse alliée de la pollinisation. « Nous avons aussi un partenariat avec une apicultrice, qui, au printemps, dépose ses ruches dans nos vergers », poursuit-elle. Il faut aussi s'adapter au réchauffement climatique. Cette année, le manque d'eau a nécessité d'arroser plus. Mais le soleil apporte également des bienfaits : en 2022, la *Reine des reinettes* est plus sucrée que jamais. Ce ne sera pas pour déplaire au consommateur.



Forum école-entreprise et Handi-conseil

La Communauté de communes est un partenaire de l'emploi. Elle soutient les actions conduites par le Club de développement du Pays sabolien pour mettre en relation demandeurs d'emploi et entreprises du territoire.

Le **Forum Handi-conseil** se déroulera le 18 octobre pour améliorer l'employabilité des personnes en situation de handicap. La **Semaine école-entreprises**, du 14 au 25 novembre, permettra aux élèves de seconde des lycées Raphaël Elizé, Sainte-Anne et Val de Sarthe de tester leurs représentations des métiers et de simuler un entretien d'embauche.

L'Apostrophe ouvrira le 3 janvier

Dernière ligne droite pour le Pôle culturel

Après deux ans de travaux, l'Apostrophe ouvrira le 3 janvier 2023.

Lieu de culture réunissant l'Espace Reverdy de la médiathèque intercommunale, le Conservatoire à rayonnement intercommunal et la Scène Joël Le Theule* (ville de Sablé), l'Apostrophe créera des synergies entre les pratiques et les acteurs du territoire. Conçu par le cabinet d'architectes Blanchard Marsault Pondevie, ce nouveau pôle culturel a été pensé comme un lieu de vie, d'émancipation, tout en transparence et matériaux naturels.

Nouvelle identité visuelle

Nommé l'Apostrophe en février, le pôle culturel se dote aujourd'hui d'une nouvelle identité visuelle. Les agents et les services concernés, les élus de la Communauté de communes du Pays sabolien et de la Ville de Sablé ont choisi, ensemble, un logo. Vous le reconnaîtrez sur les supports de communication de L'Apostrophe.

Achèvement de la médiathèque et du parvis

Après la réalisation du parvis cet été devant l'entrée principale de L'Apostrophe, le chantier de la nouvelle médiathèque (Espace Reverdy) s'achève à son tour. Un accès par l'arrière du bâtiment dessert provisoirement la Scène Joël Le Theule jusqu'à la remise définitive des clés.

Le département musique déménage à L'Apostrophe

Le Conservatoire à Rayonnement intercommunal réaffirme son identité au sein de l'Apostrophe et reprend le nom de l'ancienne école de musique "Hélène Affichard". Le nouvel édifice intègre le département musique et l'administration. Les sols, les murs et l'acoustique des salles d'enseignement du Conservatoire ont été refaits et s'intègrent au mieux dans le grand ensemble de l'Apostrophe. Le patio central fera l'objet d'un relooking avant l'ouverture.

* Ancien Centre culturel Joël Le Theule



Nouvel Espace Reverdy, médiathèque intercommunale



Fablab



JOURNÉE FESTIVE D'INAUGURATION

Samedi 14 janvier

L'Apostrophe est un lieu de culture pour tous. Il vous appartient. Venez le découvrir sous toutes ses facettes samedi 14 janvier ! Le Conservatoire, le réseau des médiathèques, la Scène Joël Le Theule vous concoctent une journée d'animations culturelles qui vous permettra de toucher du doigt, des yeux et des oreilles les possibilités offertes par ce nouvel équipement et plein de nouveautés !

Visitez la médiathèque (Espace Reverdy), construction centrale, testez son fablab, sa salle multimédia. Apprenez-en davantage sur Pierre Reverdy, ce poète du début du surréalisme, ami de Pablo Picasso et d'André Breton.

Laissez-vous guider vers le Conservatoire à Rayonnement intercommunal par un long couloir. Découvrez-y ses salles revisitées et de nouveaux espaces : un studio d'enregistrement, une salle de percussion. Assistez à des scénettes théâtrales jouées par les élèves du Conservatoire.

Enfin, visitez les coulisses de la Scène Joël Le Theule. Et en fin d'après-midi, laissez-vous offrir un atelier-spectacle gratuit !

Entrée gratuite, ouverte à tous



Salle d'animation



Salle de percussion

Les activités culturelles, avant et après l'Apostrophe...

L'Apostrophe ouvrira en janvier. En attendant, toutes les activités de la Médiathèque intercommunale, du Conservatoire à Rayonnement intercommunal ont redémarré en cette rentrée scolaire. Tour d'horizon...

Réseau des médiathèques

Trois Espaces restent ouverts et animés jusqu'à la fin de l'année

La Médiathèque intercommunale continue d'accueillir les lecteurs dans les 4 Espaces de son réseau : Reverdy (Sablé), Mayenne (Bouessay), Molière (Précigné) et Cybèle (Le Bailleul).

Du 29 octobre 2022 au 2 janvier 2023 inclus, L'Espace Reverdy sera fermé pour préparer son déménagement rue Saint-Denis. 35 000 documents seront encartonnés après leur référencement. Pendant ce

temps, les autres Espaces restent ouverts. Les habitués de l'Espace Reverdy ont la possibilité de doubler leurs emprunts pour préparer les deux mois de fermeture. L'Espace Reverdy restera joignable par téléphone, mail ou sur facebook.



Espace Mayenne (Bouessay)



Espace Cybèle (Le Bailleul)



Espace Molière (Précigné)

Des livres et médias continueront d'être prêtés avec une carte d'adhérent unique dans les Espaces médiathèque des communes du territoire. Découvrez ou redécouvrez ces Espaces en novembre et décembre et profitez des animations gratuites (sur inscription) :

P'tit bout lit, animation contée pour les petits de 0 à 3 ans, aura lieu les mardis 18 octobre, 15 novembre et 13 décembre à Bouessay, les 8 novembre et 6 décembre à Précigné.

Contalabibli, pour les enfants de 4 à 8 ans se déroulera le 19 octobre à Sablé, 2 novembre à Précigné et 14 décembre à Bouessay de 16h à 16h45.

A vos manettes, découverte des jeux vidéos à partir de 6 ans, aura lieu les mercredis 9 novembre à Bouessay et 7 décembre à Précigné de 14h30 à 16h30. Venez relever le défi !

L'atelier Remue-mémoire accueille les adultes les lundis 7 novembre et 5 décembre à 14h30, à Bouessay.

Et avant la fermeture de l'Espace Reverdy, ne manquez pas le lancement du prix *Fictionnez-vous*, prix des lecteurs adultes Premier roman, le mardi 18 octobre, à Sablé-sur-Sarthe (18h30).

Horaires d'ouverture

Espace Cybèle (Le Bailleul) : du lundi au vendredi de 9h à 12h

Espace Mayenne (Bouessay) : mardi de 16h à 18h, mercredi de 10h à 12h et de 14h30 à 18h et samedi de 10h à 12h (sauf vacances scolaires)

Espace Molière (Précigné) : mardi de 16h à 18h, mercredi de 10h à 12h30 et de 14h30 à 18h, vendredi de 16h à 18h et samedi de 9h30 à 12h30

Conservatoire intercommunal

Une grande partie des activités se poursuivront rue Gambetta

L'apprentissage de la musique, de la danse, du théâtre, des arts visuels et les activités art de vivre se déroulent au 32 rue Gambetta, à Sablé.

À compter du 3 janvier, la formation musicale et instrumentale et les services administratifs rejoindront l'Apostrophe, rue Saint-Denis. La danse, le théâtre, les arts visuels, les activités "art de vivre" resteront basés sur le site de l'ancienne école, au 32 rue Gambetta :

Danse classique, jazz, hip-hop, contemporaine, baroque et école des arts du spectacle

Théâtre de l'éveil à la pratique adulte

Arts visuels comprenant les arts plastiques, la céramique, le dessin, la peinture

Art de vivre comprenant le qi gong, le tai-chi-chuan, le yoga, les cours de Pilates, les langues (anglais, espagnol, allemand) et le club de Reliure manuelle



Danse



Théâtre



Céramique

L'antenne musicale de Parcé

Un enseignement artistique de proximité

Rattaché au Conservatoire à rayonnement intercommunal depuis 2008, le site de Parcé accueille une quarantaine d'élèves. Des cours de clarinette, de flute traversière, de guitare, de formation

musicale, d'éveil musical et d'orchestre à vent junior y sont dispensés.

Maryse Nail Richard, responsable du site, explique : " Nous sommes quatre professeurs du Conservatoire à enseigner sur le site de l'école des Maronniers, à Parcé-sur-Sarthe. Cette antenne, souhaitée par les élus, offre une proximité de service aux élèves de Parcé, d'Avoise, de Vion et de Louailles.

Puis nous créons des liens entre nos élèves et les harmonies locales. Après l'orchestre à vent junior dont je m'occupe sur le site de Parcé-sur-Sarthe, les jeunes peuvent prolonger leur pratique sur le long terme en intégrant l'ensemble musical Crescendo (Parcé-sur-Sarthe), l'orchestre Le Bailleul-Vilaine (Le Bailleul) ou l'orchestre d'harmonie de Sablé."

Six salles de cours accueillent les élèves musiciens. L'antenne de Parcé-sur-Sarthe faisant partie intégrante du conservatoire, les cours dispensés suivent le cursus d'apprentissage par cycle, jusqu'au niveau préprofessionnel. Les professeurs, diplômés, sont recrutés par le conservatoire et dispensent également des cours à Sablé-sur-Sarthe.

Les élèves de Parcé-sur-Sarthe participent cependant à la vie locale et peuvent se produire dans les territoires alentour lors de concertinos, pour la fête de la musique, pour Noël ou pour La Folle journée.



Pauline, 12 ans, ancienne élève de l'orchestre à l'école de Parcé, suis aujourd'hui le cursus du Conservatoire avec Maryse Nail-Richard qui lui enseigne la clarinette

Appel à projets subventionnés 2023

Vous êtes une **association**, une **entreprise**, un **baillieur social**, un **service d'une collectivité locale** et vous souhaitez agir en 2023 pour les habitants des quartiers de La Rocade et de Montreux à Sablé-sur-Sarthe dans les domaines suivants : l'emploi, l'éducation, la culture, le sport, la citoyenneté, la laïcité, la santé, la prévention de la délinquance ou le cadre de vie.

L'Etat et la Communauté de Communes du Pays sabolien lancent un appel à projets dans le cadre du dispositif "Contrat de Ville" : un regard particulier sera porté aux projets liés à l'emploi (mobilité, actions modulables et adaptables aux publics, innovation sociale, interculturalité) et cohésion sociale (sport-citoyenneté).

Toutes les informations sur paysabolien.fr

Vos dossiers sont à déposer avant le 21 octobre 2022.

Cette année, 17 structures ont proposé des projets subventionnés dans les quartiers prioritaires dont voici quelques exemples :

Culture et expression

Molière par les quartiers prioritaires

Une centaine de comédiens amateurs et professionnels ont foulé le parvis du Château de Sablé pour présenter la comédie-ballet de Molière *Le Bourgeois gentilhomme*. Une adaptation où Monsieur Jourdain, fan de Patrick Sébastien, jouait volontiers de la batterie dans un groupe de rap. Parmi ses professeurs de danse, de musique, de morale, d'épée, de mode ou d'éloquence, des habitants des quartiers prioritaires, des comédiens de compagnies de théâtre amateur, des associations, des professeurs du Conservatoire et la Houlala Compagnie, chef d'orchestre et scénariste du spectacle. Durant les quatre mois précé-

dant le son et lumière, des ateliers théâtre en milieu scolaire, ado et adulte, musique, danse, escrime théâtrale ont bénéficié à de nombreux comédiens en herbe. Dans la continuité des actions de cohésion et de mixité sociale qu'elle mène depuis 2016, La Houlala Compagnie a ainsi permis aux participants de découvrir, comprendre, s'approprier une œuvre classique française et de vivre une expérience scénique collective.

Ce projet a été subventionné à hauteur de 15 000 € par l'Etat et la Communauté de communes.

Aide à l'emploi

Deux événements de l'emploi

Les 5h et 4h de l'emploi étaient organisées par l'association Carbur Pera en juin et septembre. Il s'agit de deux après-midi d'aide à l'emploi et de jeux dans les quartiers de Montreux et de La Rocade. Avec la participation d'associations partenaires, des ateliers escape game, CV numérique, simulation d'entretiens d'embauche, un Monopoly de l'emploi, la médiation active de spécialistes ont offert un coup de pouce à toutes les générations présentes.

Des accompagnements au cas par cas

Plusieurs associations et une entreprise accompagnent les habitants des quartiers de La Rocade et de Montreux en recherche d'emploi tout au long de l'année.

Carbur'Pera fournit son aide aux demandeurs d'emploi sans moyen de transport pour passer le permis B, acquérir, louer ou réparer un véhicule, reprendre confiance dans leur conduite ou accéder aux transports en commun.

La cravate solidaire propose la simulation d'entretiens d'embauche, enseigne les codes de l'entreprise et les outils numériques de sorte à redonner confiance aux demandeurs d'emploi.

Dans le même but, l'entreprise **Dubois audiovisuel** aide à la création de CV vidéos à raison de deux ateliers par mois tout au long de l'année.

Humando anime des ateliers danse, écriture, éloquence, préparation à un entretien, découverte des métiers, des filières qui recrutent, rencontre avec les entreprises.

Le Relais habitat pratique la médiation active auprès des entreprises locales pour établir le lien et trouver l'adéquation entre demandeurs d'emploi et employeurs.

Enfin, la **Croix Rouge** anime des ateliers de retour à l'emploi autour de l'entretien du mobilier urbain.

En 2022, l'Etat et la Communauté de communes subventionnent à hauteur de 60 000 € les dispositifs liés à l'emploi.



Les 4 heures de l'emploi dans le quartier de Montreux en présence de Pôle Emploi, FAB'ACADEMY, ALPHA Sablé, LE RELAIS, Jeunes M'Activ, La Mission Locale, La Croix Rouge, Inalta Prévention et le Conseil Citoyen de Montreux



Jeunes m'activ'

Un projet tremplin pour les jeunes

Jeunes m'activ' est un projet qui est déployé au sud de la Sarthe sur un bassin de population de 122 000 habitants pour une durée de 2 ans. C'est une réponse à un appel à projet lancé par l'État, dans le cadre du PIC repérage des publics dits « Invisibles » et qui vise à repérer et accompagner les jeunes durablement vers l'insertion sociale et professionnelle.

Ce projet s'inscrit dans une dynamique partenariale entre la Mission Locale Sarthe et Loir et les 9 autres membres du consortium du projet, qui tous concourent au repérage et à la remobilisation des jeunes : les 5 communautés de communes (Sud Sarthe, Pays Sabolien, Pays Fléchois, Loué Brûlon Noyen, Loir Lucé Bercé) ainsi que des partenaires associatifs (Association Nelson Mandela, La Croix Rouge, Carbur'Pera, Unis Cité).

Jeunes m'activ' offre la possibilité aux jeunes de bénéficier d'un parcours personnalisé en lien avec leurs besoins et leurs projets d'avenir (emploi, formation, vie quotidienne, permis, santé, budget...).

Le public ciblé...

Ce projet s'adresse aux jeunes âgés entre 16 et 29 ans qui ne sont ni en emploi, ni en formation, ni en étude. L'équipe « Jeunes m'activ' » est présente pour lever les freins

et leur redonner confiance.

Un projet en plusieurs phases

Pour faciliter le contact, des actions de repérage sont mises en place par l'équipe en partenariat avec les communautés de communes sur l'ensemble du territoire : animations, mobilisation du bus Jeunes m'activ', porte-à-porte, repérage de rue dans les lieux de fréquentation des jeunes, fêtes de quartier... L'objectif est d'aller à la rencontre des jeunes dans les différentes communes et profiter de la spontanéité du moment pour créer un lien de confiance qui puisse se maintenir dans le temps.

Par la suite, des actions de remobilisation sont proposées (séances de sport, créations musicales, activités culinaires, médiation animale, ateliers « savoir s'exprimer », ateliers environnement...) pour permettre de travailler la confiance en soi, l'aisance relationnelle... Ces activités sont là pour développer des compétences socioprofessionnelles utiles pour leur avenir aussi bien personnel que professionnel.

Comment nous contacter ?

Que vous soyez jeune ou que vous ayez un proche concerné, n'hésitez pas à appeler ou envoyer un SMS à Lydie Pain au 07.65.18.52.81 ou 02.43.45.23.08

La mission locale

Quésaco

Située à La Flèche, Sablé-sur-Sarthe et Montval-sur-Loir, la Mission Locale Sarthe et Loir intervient en Sud Sarthe. L'équipe est composée de 35 salariés et accompagne chaque année près de 1800 jeunes. Pour être au plus près des jeunes, elle assure également 16 permanences tenues par ses conseiller(ère)s dans les mairies, centres sociaux...

Qui peut en bénéficier ?

Pour bénéficier d'un accompagnement à la Mission Locale vous devez simplement avoir entre 16 et 25 ans et ne plus être scolarisé.

Des actions concrètes et des solutions adaptées

À la Mission Locale vous rencontrerez un(e) conseiller(ère) qui vous accompagnera tout au long de votre parcours et vous guidera dans vos démarches. Vous pourrez participer à des ateliers (CV, lettre de motivation, gestion budget, accès à un logement, atelier sportif...), des simulations d'entretien de recrutement, des visites d'entreprises, faire des stages, rencontrer des employeurs, avoir accès à des offres d'emploi... Il est également possible de prendre rendez-vous avec un psychologue et une infirmière gratuitement et en toute confidentialité.

La Mission Locale Sarthe et Loir est ouverte du lundi au vendredi de 9h à 12h30 et de 13h30 à 17h (fermée le jeudi après-midi). A Sablé-sur-Sarthe, elle se situe à l'entrée du Parc du château. Début 2023, elle s'installera au 11 rue de la Martinière, un bâtiment appartenant à la Communauté de communes.

Transition écologique

Des aides à la rénovation de votre logement

Dans le centre-ville de Sablé

Engagée en décembre 2020 dans le cadre d'un dispositif d'amélioration de l'habitat, la Communauté de communes du Pays sabolien accompagne et conseille gratuitement les propriétaires dans le périmètre du centre-ville de Sablé via l'organisme Soliha : visite, diagnostic, proposition de scénarios de travaux, recherche de subventions, prime énergie ou précarité énergétique selon les critères établis. 186 personnes se sont renseignées pour obtenir ce solide coup de pouce. Au 31 août 2022, 54 logements ont été visités et 22 projets ont fait l'objet d'un dépôt de subvention. Vous avez encore jusqu'au 15 décembre 2025 pour solliciter l'accompagnement de Soliha pour vos projets de rénovation énergétique, adaptation du logement à la perte d'autonomie, transformation de locaux en habitations ou sortie de l'habitat indigne.

Dans les 17 communes du territoire

Les habitants du territoire hors centre-ville de Sablé bénéficieront également d'une opération programmée d'amélioration de l'habitat (OPAH) dont le lancement est prévu pour le second semestre 2023. Elle portera sur les travaux en faveur des économies d'énergie, la lutte contre le logement indigne et l'adaptation du logement à la perte d'autonomie.

Un accompagnement des projets de rénovation d'aujourd'hui est déjà assuré par le Service d'accompagnement à la rénovation de l'habitat SARHA du Pays Vallée de la Sarthe sur l'ensemble de la Communauté de communes. Depuis sa

mise en place en avril 2021, 77 visites et conseils sur le logement ont été dispensés sur la Communauté de communes du Pays sabolien. 17 ateliers sur le thème de l'énergie se sont également déroulés dans les écoles publiques du territoire.

Contacts :

Soliha : 02 85 85 50 43 (Centre-ville de Sablé)

Sarha : 02 43 94 90 09 (Toute la communauté de communes du Pays sabolien)



Santé

Aménagements rue Pasteur



En attendant la création de la Maison de santé, en projet à proximité de la gare, la Communauté de communes accompagnera la ville de Sablé-sur-Sarthe dans les travaux d'extension de la maison médicale, rue Pasteur. Début 2023, deux bureaux de médecin, deux bureaux d'infirmière, une salle de réunion, une salle d'attente et des sanitaires seront aménagés dans les

anciens locaux du Guichet unique appartenant à la ville.

Ces travaux ont pour but de pérenniser un jeune médecin et de faciliter l'arrivée d'un second, encore en formation.

En 2018 déjà, l'espace Pasteur avait fait l'objet d'une extension. Il accueille des permanences de spécialistes du Pôle santé Sarthe et Loir, une coordinatrice de santé ainsi que le planning familial.

Le projet de Maison de santé aux abords de la gare avance également. Un assistant à maîtrise d'ouvrage a été sélectionné pour dimensionner les besoins du projet et établir le préprogramme de travaux avant la fin de l'année. Celui-ci tiendra compte des besoins des professionnels de santé qui seront accueillis au sein du nouveau bâtiment.

Économie

Viabilisation zone des Séguinières

La Communauté de communes du Pays sabolien viabilise deux terrains de 2000 mètres carrés pour accueillir les entreprises saboliennes Quali plaque et Come Fermeture dans la seconde tranche de la Zone des Séguinières. Son objectif : pérenniser et permettre à ces entreprises saboliennes de poursuivre leur développement dans leurs propres locaux.

Pour cela, la collectivité installe les réseaux sur chacun des terrains et réalise une voie d'accès depuis la route de La Flèche entre le magasin Bricorama et les concessionnaires automobiles.

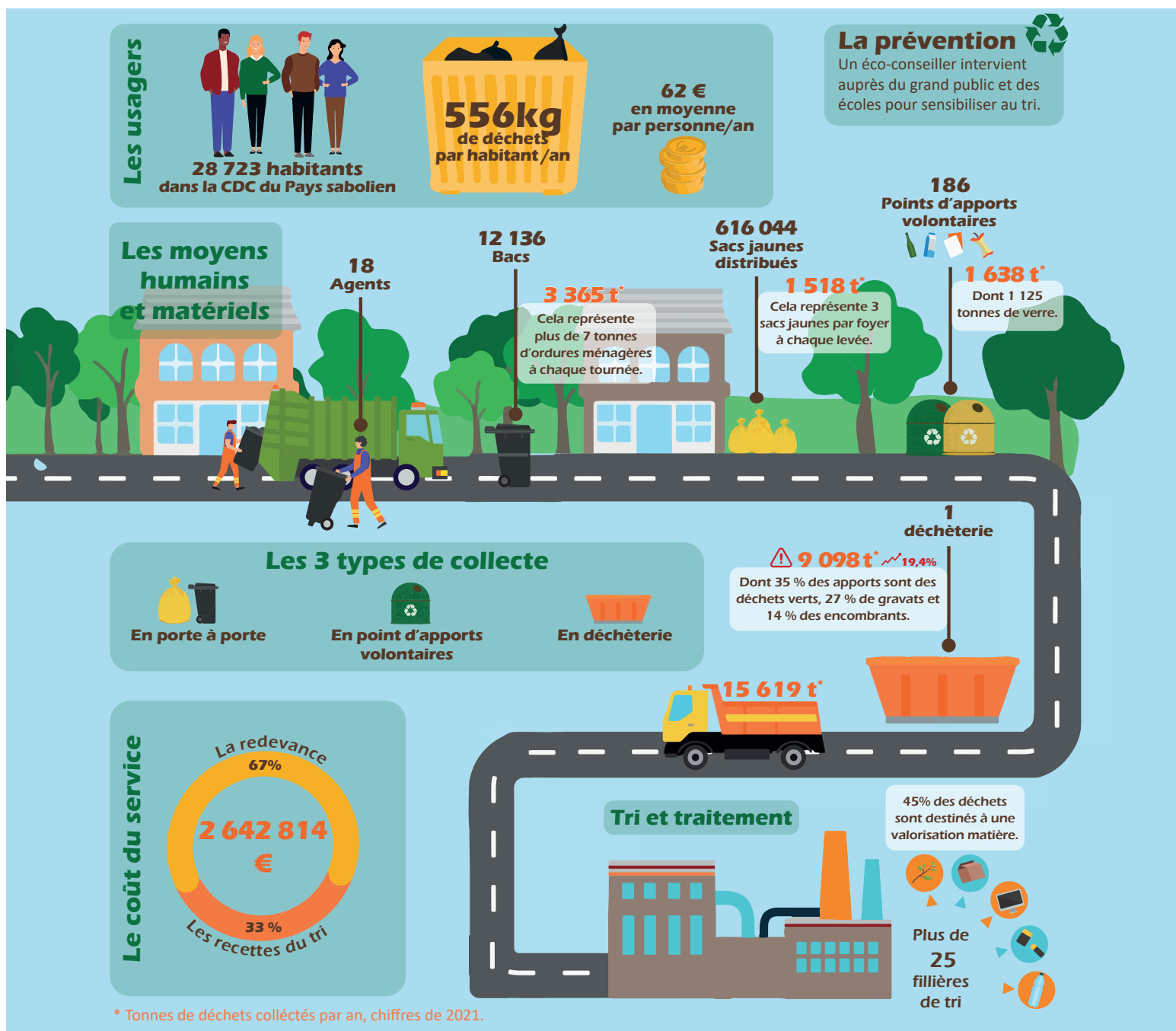
Dans la zone des Séguinières 2, trois terrains sont encore libres. La communauté de communes les destine prioritairement à des entreprises artisanales.

PRÉVENTION ET GESTION DES DÉCHETS

Une équipe, des moyens au service des usagers

De la prévention au traitement des déchets

Bien gérer nos déchets, c'est réduire notre impact sur l'environnement, réduire notre facture et participer à la qualité de notre cadre de vie. La Communauté de communes du Pays sabolien met en oeuvre des moyens humains et matériels afin d'atteindre ces objectifs. Cette infographie vous donnera les clés pour comprendre au mieux ce service à l'utilisateur.



La Communauté de communes travaille à la recherche et au maintien de filières de traitement et réutilisation pour une bonne gestion de nos déchets. Son meilleur atout aujourd'hui : son engagement dans le développement du compostage à domicile afin de réduire les déchets en déchèterie.

AGENDA

Mardi 18 octobre, à 18h30

Lancement du Prix *Fictionnez-vous* : Prix des lecteurs adultes « Premier roman »- Espace Pierre Reverdy, Sablé-sur-Sarthe

Mardi 18 octobre, 9h30

P'tit bout lit, Espace Mayenne, Bouessay

Mercredi 19 octobre, 16h

Contalabibli, 4 à 8 ans, Espace Reverdy, Sablé-sur-Sarthe

Mercredi 26 octobre, 15h

Casse-tête du Théâtre Bascule, salle des fêtes d'Auvers-le-Hamon (dès 6 ans), L'Entracte

Vendredi 28 et samedi 29 octobre

Manoir de la Frousse (6-12 ans), au Manoir de la Cour, Asnières-sur-Vègre

Dimanche 30 et lundi 31 octobre

Manoir de la Terreur (adultes, à partir de 13 ans), au Manoir de la Cour, Asnières-sur-Vègre

Mercredi 2 novembre, 16h

Contalabibli, 4 à 8 ans, Espace Molière, Précigné

Lundi 7 novembre, 14h30

Atelier Remue-mémoire, Espace Mayenne

Mardi 8 novembre, 9h30

P'tit bout lit, Espace Molière, Précigné

Lundi 5 décembre, 14h30

Atelier Remue-mémoire, Espace Mayenne, Bouessay

Mercredi 14 décembre, 16h

Contalabibli, 4 à 8 ans, Espace Mayenne, Bouessay

Samedi 14 janvier

Portes ouvertes de L'Apostrophe, rue Saint Denis, Sablé-sur-Sarthe

Vendredi 20 et samedi 21 janvier 2023

Nuit de la lecture – Espace Pierre Reverdy / L'Apostrophe, Sablé sur Sarthe

Samedi 4 février, 19h

Dîner concert Ana Carla Maza, au Grand hôtel de Solesmes, L'Entracte

Mardi 7 février 2023 à 18h30

Lancement du Prix BD Bulles : Prix des lecteurs BD adultes - Espace Pierre Reverdy / L'Apostrophe, Sablé sur Sarthe

Vendredi 10 février, 20h30

La leçon de français, Pépito Matéo, salle des fêtes de Auvers-le-Hamon, L'Entracte

Samedi 25 mars, 20h30

Un Misanthrope, Les assoiffés d'azur, salle des fêtes de Solesmes, L'Entracte

Vendredi 14 avril

Présence de l'écoconseiller sur le marché Sablé, place Raphaël Elizé. Venez lui poser toutes vos questions sur le tri, la réduction des déchets,

Samedi 8 et dimanche 9 avril

weekend d'ouverture, au Manoir de la Cour, Asnières-sur-Vègre

Vendredi 7 avril, 20h30

La conquête, Compagnie À, Théâtre d'objet (dès 12 ans), salle polyvalente de Parcé-sur-Sarthe, L'Entracte.



Lancement du prix *Fictionnez-vous*



Casse-tête du théâtre Bascule



Eco-conseiller sur le marché de Sablé-sur-Sarthe



Ouverture du Manoir de la Cour

Assainissement

Dans le cadre d'une convention, la Communauté de communes a attribué le marché de prestation de services pour l'exploitation des ouvrages d'assainissement à un nouveau prestataire pour les 5 prochaines années. Les réseaux d'eaux usées des communes de Avoise, Le Bailleul, Bouessay, Courtiliers, Juingné-sur-Sarthe, Louailles, Notre-Dame-du-Pé, Souvigné-sur-Sarthe et Vion seront dorénavant gérées par Véolia Eau.

Dans le cadre de la vente d'un bien immobilier, la réalisation des contrôles de branchement sont réalisés par Véolia Eau que vous pouvez contacter au 0 969 323 529.

BNSSA et BAFA La Communauté de communes vous aide financièrement

Vous souhaitez devenir surveillant de baignade ou animateur durant les vacances scolaires ou durant l'année, la Communauté de communes recrute et finance, pour ses salariés, les diplômés du BNSSA et du BAFA.

Toutes les informations sur pays-saboliens.fr



CONTACTS UTILES

COLLECTE DES DÉCHETS & DÉCHÈTERIE - ZA de la Denisière - Sablé-sur-Sarthe - 0 800 00 86 28 / sablesursarthe.fr

Ouverture > Lundi au vendredi : de 9h30 à 11h45 et de 13h à 17h15 / Samedi : de 9h30 à 11h45 et de 13h à 16h45 / Fermée dimanche et jours fériés

VOIRIE ET MOBILIER URBAIN - Hôtel de ville et communautaire - place R. Élizé - Sablé-sur-Sarthe - 02 43 62 50 40 / services.techniques@sablesursarthe.fr

SERVICE PUBLIC D'ASSAINISSEMENT NON COLLECTIF - 02 43 62 50 40 / service.spanc@sablesursarthe.fr

CONSERVATOIRE À RAYONNEMENT INTERCOMMUNAL - 32, rue Gambetta - Sablé-sur-Sarthe - 02 43 62 22 33 / sablesursarthe.fr

MEDIATHÈQUE INTERCOMMUNALE - 02 43 62 50 90 / mediatheque.sablesursarthe.fr

GUICHET UNIQUE - Hôtel de ville et communautaire - Place Raphaël Elizé - Sablé-sur-Sarthe - 02 43 62 50 60 / sablesursarthe.fr

OFFICE DE TOURISME DE LA VALLÉE DE LA SARTHE - 18, rue Léon Legludic - Sablé-sur-Sarthe - 02 43 95 00 60 / vallee-de-la-sarthe.com

RELAIS PETITE ENFANCE - 9, avenue de Bückeurg - 72300 Sablé-sur-Sarthe - 02 43 62 22 44 / sablesursarthe.fr

MULTI-ACCUEIL BOUSKIDOU - 9, avenue de Bückeurg - 72300 Sablé-sur-Sarthe - 02.43.62.22.45 / sablesursarthe.fr

MULTI-ACCUEIL SAINT-EXUPÉRY - 10, avenue des Bazinières - 72300 Sablé-sur-Sarthe - 02 43 62 47 03 / sablesursarthe.fr

CENTRE INTERCOMMUNAL D'ACTION SOCIALE - 18 place R. Élizé - 72300 Sablé-sur-Sarthe - 02 43 62 50 12 / sablesursarthe.fr

CISPD - Rue du Château - 72300 Sablé-sur-Sarthe - 02 43 62 50 64 / sablesursarthe.fr



Que recherchez-vous ?



payssabolien.fr



pays
sabolien
COMMUNAUTÉ DE COMMUNES

